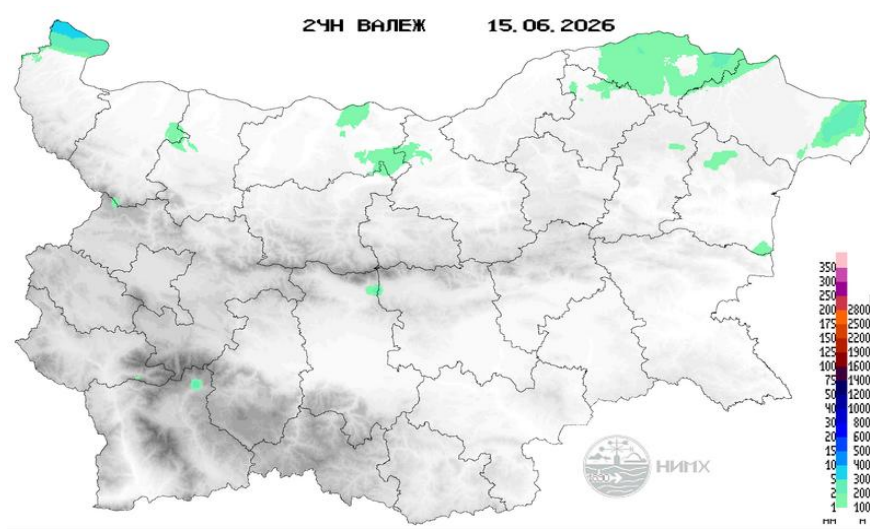


## Дневен хидрометеорологичен бюлетин

Дата на издаване: 15.06.2026 г.



Анализ на денонощната сума на валежа от 7:30 ч на 14.06.2026 г. до 7:30 ч на 15.06.2026 г., използващ модел ALADIN-BG и данни от наблюдателната мрежа на НИМХ

### Метеорологична прогноза за 16 юни 2026 г.

Сутринта над планините ще е предимно слънчево. Около и след обяд ще се развива купеста и купесто-дъждовна облачност и на много места ще има валежи и гръмотевици. В района на Централен Балкан, Рило-Родопския масив, Беласица и Огражден ще има условия за локални извалявания и градушки. Ще духа умерен до силен вятър от запад-северозапад. Максималната температура на височина 1200 метра ще бъде около 21°, на 2000 метра - около 13°.

През нощта облачността ще е разкъсана, над Северна България – предимно значителна и до сутринта там ще има валежи и гръмотевици. Утре преди обяд ще бъде предимно слънчево. След обяд ще се развива купеста и купесто-дъждовна облачност и на много места, главно в планинските райони ще има валежи от дъжд, придружени с гръмотевици. Ще духа умерен вятър от запад-северозапад. Максималните температури ще са между 24° и 29°, в София - около 27°.

Сутринта по Северното Черноморие все още ще има валежи и гръмотевици, но бързо ще спрат и облачността ще се разкъса до предимно слънчево време. След обяд над Черноморието ще има временни увеличения на облачността и ще превали дъжд. Вятърът ще е умерен от север-северозапад. Максималните температури ще бъдат 24°-27°. Температурата на морската вода е между 20° и 23°. Вълнението на морето ще бъде 1-2 бала.

### Прогноза за времето от 17 до 22 юни 2026 г.

В сряда въздушната маса ще е неустойчива. Ще се развива купеста и купесто-дъждовна облачност и на много места, главно в Южна България, ще има краткотрайни валежи и гръмотевични бури. Ще духа до умерен северозападен вятър. Максималните температури ще бъдат между 25° и 30°. И през следващите два дни въздушната маса ще е неустойчива. В часовете преди обяд ще преобладава слънчево време, но след пладне и до полунощ ще се развива купеста и купесто-дъждовна облачност. На места, главно в Източна и Южна България, ще има валежи и гръмотевични бури. Вятърът постепенно ще се ориентира от североизток.

През почивните дни и в началото на следващата седмица ще бъде предимно слънчево, в следобедните часове над източните и планинските райони ще се развива незначителна купеста облачност. Ще духа слаб до умерен вятър от североизток. Температурите ще се повишат и преобладаващите максимални ще бъдат между 30° и 35°, по-ниски по Черноморието – между 26° и 29°.

### ПРОГНОЗА ЗА ОЧАКВАНИ КОЛИЧЕСТВА ВАЛЕЖИ

**На 15 и 16 юни 2026 г.:** След обяд на отделни места ще има краткотрайни валежи и гръмотевици. Количества между 1 и 5 mm, в отделни райони до 10 mm.

През нощта срещу вторник валежи и гръмотевични бури ще има главно в Северна България, на места явленията ще са интензивни. Има условия и за градушки. Количества между 1 и 10 mm, в отделни райони до 20-30 mm.

Утре главно в планинските райони ще има валежи и гръмотевици. Количества: 5-15 mm, на отделни места в района на Централен Балкан, Рило-Родопския масив, Беласица и Ограждено - до около 30 mm.

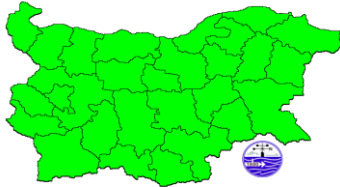
**На 17 и 18 юни 2026 г.:** В сряда и четвъртък след обяд и до полунощ на места в източните и южните райони ще превали и прегърми. Количества - между 2-15 mm, локално в Рило-Родопската област до 20-30 mm за денонощие.

### ПРОГНОЗА ЗА ОПАСНИ И ОСОБЕНО ОПАСНИ ЯВЛЕНИЯ

На 15 и 16 юни 2026 г. опасни метеорологични явления в страната не се очакват (фиг. 1, фиг. 2).

Прогноза за опасни метеорологични явления за 15.06.2026

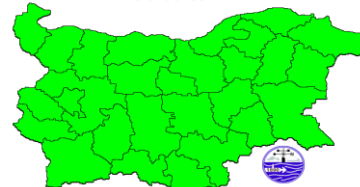
Няма опасност



Подробности на <https://weather.bg/obshtini>

Прогноза за опасни метеорологични явления за 16.06.2026

Няма опасност



Подробности на <https://weather.bg/obshtini>

Фиг. 1. Карта на опасните явления за 15.06.2026 г.

Фиг. 2. Карта на опасните явления за 16.06.2026 г.

#### **Забележка:**

1. За директна връзка с дежурния синоптик за уточнения на прогнозата за времето, използвайте телефон 0884 408 670

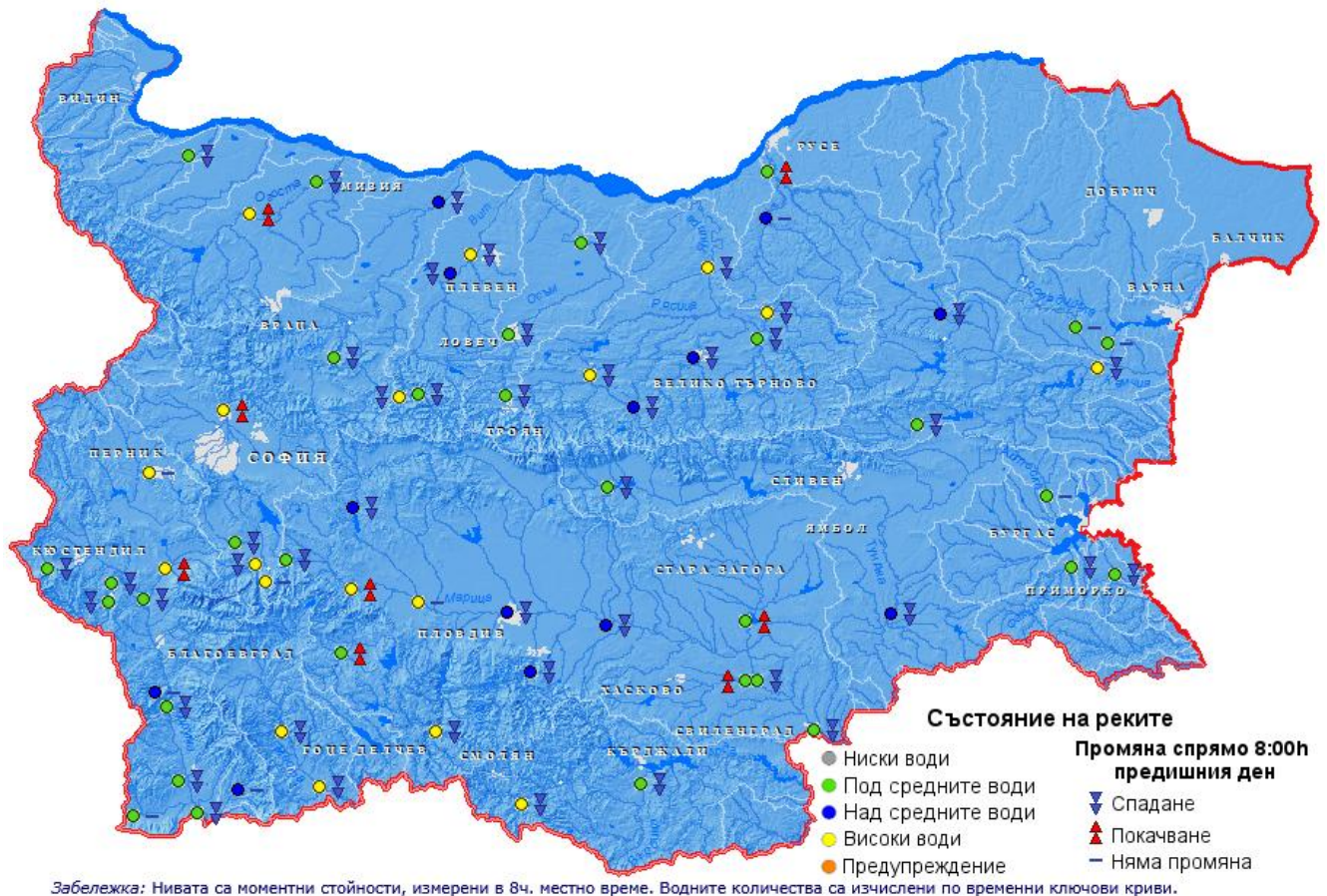
2. Подробна информация за предупрежденията и опасните метеорологични явления по области и общини може да бъде получена от интерактивната карта (актуализира се в режим 24/7) на адрес: <https://weather.bg/obshtini/>

3. Copyright © 2026, НИМХ. Анализите и прогнозите от Националния институт по метеорология и хидрология (НИМХ) и използваните технологии са под закрила на Закона за авторското право и сродните му права. Всички текстови и графични изображения са собственост на НИМХ, освен ако изрично не е посочено друго. Ползвателите на съдържанието на текстовете се задължават, ако ги разпространяват, да не ги променят, изменят, редактират или модифицират и задължително да посочват източника на информация – НИМХ.

Дежурни синоптици: Мартин Славчев, Красимир Стоев, Марияна Попова  
НИМХ, 0884408670, [sfsynop@meteo.bg](mailto:sfsynop@meteo.bg)

## ХИДРОЛОГИЧЕН БЮЛЕТИН

Оперативна информация за речния отток на 15.06.2026 8:00 часа местно време

**Анализ на хидрологичната обстановка през изминалото денонощие**

Анализът е направен на база измерени водни стоежи и изчислени по временни ключови криви водни количества от оперативни конвенционални и автоматични хидрометрични станции на НИМХ.

**Дунавски басейн:** През изминалото денонощие нивата на наблюдаваните реки са се понижили или са останали без съществени изменения. Регистрираните колебания в средните и долните течения на р. Огоста (-28/+32 см) и р. Искър (-40/+44 см) са в резултат на работата на хидротехнически съоръжения. Отчетените изменения на речните нива в останалата част от басейна са както следва: за водосбора на р. Ерма с до -1 см; за водосбора на р. Тополовец с до  $\pm 1$  см; за водосбора на р. Лом от -4 см до +2 см; за водосбора на р. Огоста с до  $\pm 4$  см; за водосбора на р. Искър от -8 см до +4 см; за водосбора на р. Вит от -7 см до +4 см; за водосбора на р. Осъм от -10 см до +7 см; за водосбора на р. Янтра от -6 см до +2 см; за водосбора на р. Русенски Лом от -5 см до +4 см. Водните количества на реките в басейна са около и над праговете за средни води и около праговете за високи води.

**Черноморски басейн:** През изминалото денонощие нивата на наблюдаваните реки са се понижили или са останали без съществени изменения. Отчетените колебания на речните нива в басейна са както следва: за водосбора на р. Провадийска от -3 см до +1 см; за водосбора на р. Камчия от -8 см до +5 см; за водосбора на р. Айтоска с до  $\pm 1$  см; за водосбора на р. Факийска от -4 см до +1 см; за водосбора на р. Ропотамо от -2 см до +1 см; за водосбора на р. Велека с до  $\pm 2$  см. Водните количества на реките в басейна са около и под праговете за средни води. Водното количество на р. Камчия при с. Гроздьово е около прага за високи води.

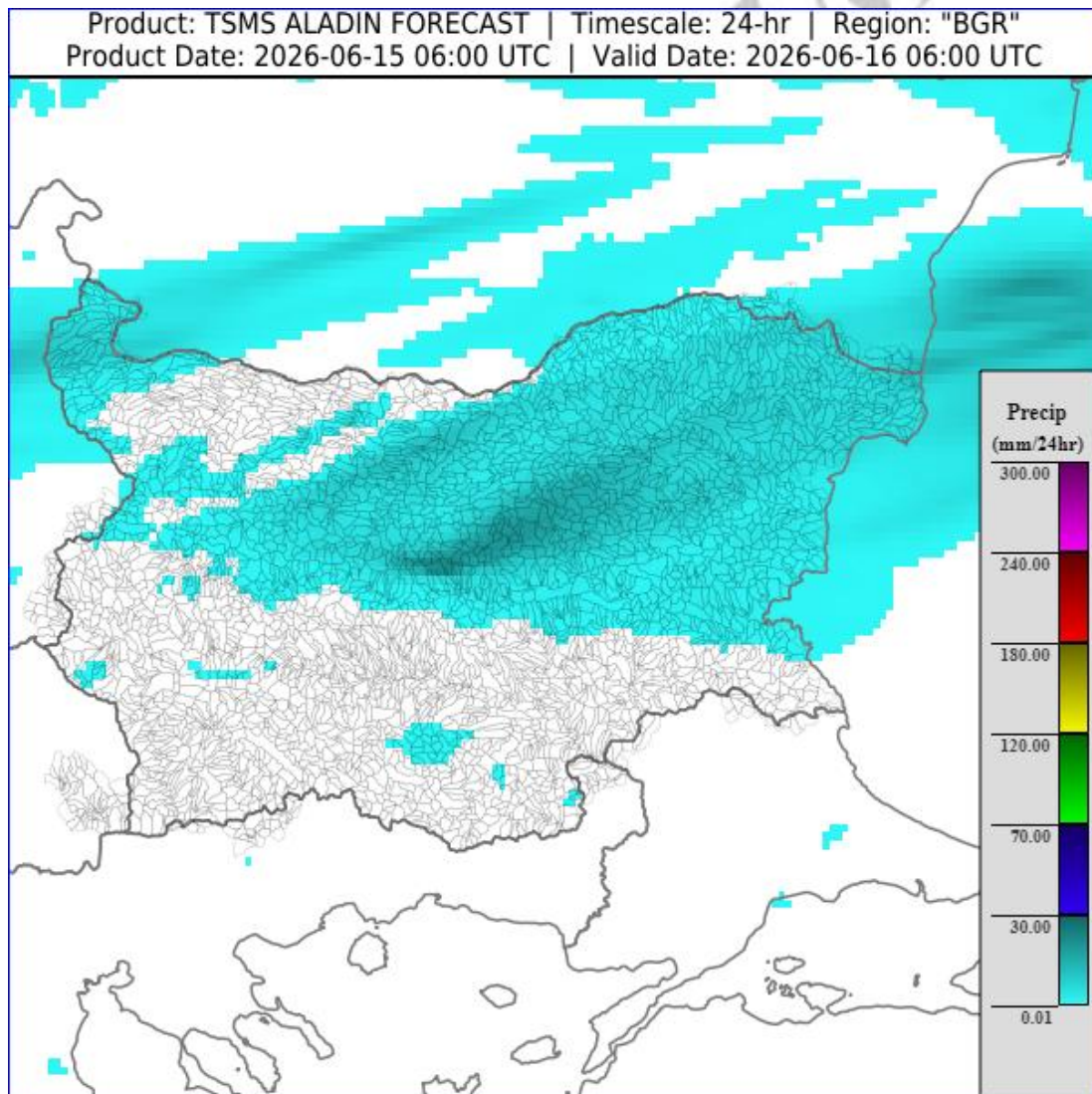
**Източнобеломорски басейн:** През изминалото денонощие нивата на наблюдаваните реки в басейна са се понижили или са останали без съществени изменения. Регистрираните

колебания по течението на р. Тунджа (-56/+57 см), в горното и средното течение на р. Марица (-64/+84 см), на р. Въча при гр. Девин (-63/+62 см) са в резултат от работата на хидротехнически съоръжения. Отчетените изменения на речните нива в останалата част от басейна са както следва: за водосбора на р. Тунджа от -9 см до +6 см; за водосбора на р. Марица от -7 см до +10 см; за водосбора на р. Арда от -10 см до +3 см; за водосбора на Бяла река от -6 см до +5 см. Водните количества на реките в басейна са около и над праговете за средни води и около праговете за високи води.

**Западнобеломорски басейн:** През изминалото денонощие нивата на наблюдаваните реки в басейна са останали без съществени изменения или са се понижали. Регистрираните колебания на р. Бистрица при с. Гърляно (+48 см) и на река Джерман при гр. Дупница (-3/+19 см) са в резултат от работата на хидротехнически съоръжения. Отчетените изменения на речните нива в басейна са както следва: за водосбора на р. Места от -9 см до +7 см; за водосбора на р. Струма от -8 см до +7 см. Водните количества на реките в басейна са около и над праговете за средни води и около праговете за високи води.

*Допълнителна прогнозна метеорологична информация, използвана при изготвяне на хидрологичната прогноза:*

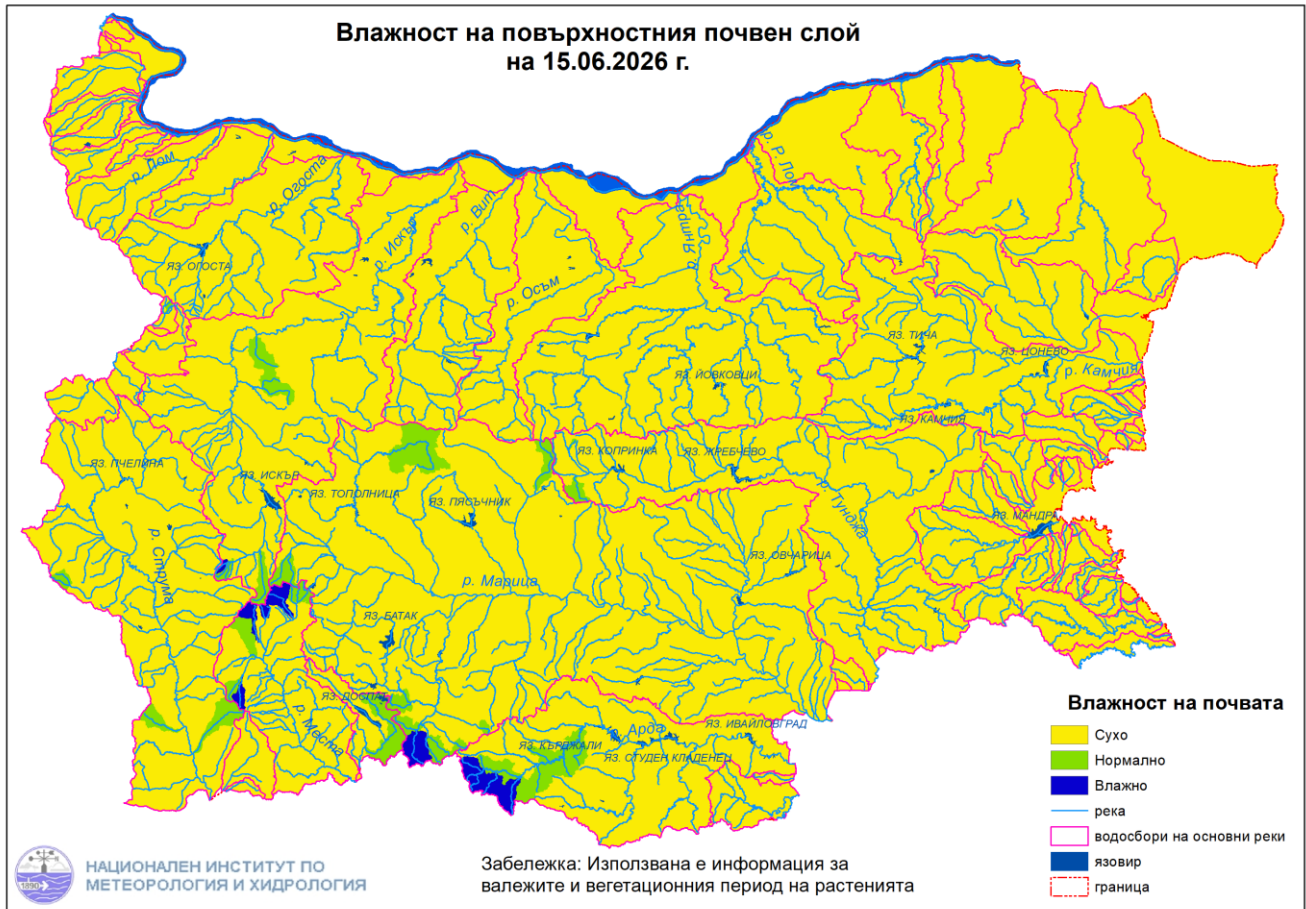
- **24 h прогноза за валежите от модела ALADIN за района на Черно море и Близкия Изток** от 09:00 ч. местно време на 15.06.2026 г. до 09:00 ч. местно време на 16.06.2026 г.



- **Снежна покривка и очаквано снеготопене за следващите 72 часа**
  - Снежна покривка има само във високите части на планините.

• Влажност на почвата

➤ На картата по-долу е представено пространственото разпределение на средната почвена влага:



### ХИДРОЛОГИЧНА ПРОГНОЗА

Въз основа на метеорологичната прогноза, обработената хидрологична информация и моделираните водни количества от НИМХ:

**Дунавски басейн:** Днес (15.06) и през следващите три дни речните нива ще останат без съществени изменения. В резултат на валежи в следобедните и вечерните часове днес (15.06) и през следващите три дни са възможни краткотрайни повишения на речните нива, главно в планинските части от водосборите, източно от р. Искър вкл. Водните количества ще бъдат под праговете за внимание.

**Черноморски басейн:** Днес (15.06) и през следващите три дни речните нива в по-голямата част от басейна ще останат без съществени изменения. В резултат на валежи в обедните и следобедните часове на 16 и 18.06 ще има краткотрайни повишения на нивата във водосборите на реките, северно от водосбора на р. Камчия вкл.. Водните количества ще бъдат под праговете за внимание.

**Източнобеломорски басейн:** Днес (15.06) речните нива в басейна ще се понижават или ще останат без съществени изменения. В резултат на валежи в обедните и следобедните часове на 16 и 17.06 ще има повишения на речните нива в целия басейн, главно в планинските части от водосбора на р. Марица. На 18.06 речните нива ще се понижават, като в резултат на оттичане ще има повишения в долните течения на основните реки. В резултат на валежи в обедните и



следобедните часове са възможни краткотрайни повишения в планинските части от басейна. Водните количества ще бъдат под праговете за внимание.

**Западнобеломорски басейн:** Днес (15.06) речните нива в басейна ще се понижават или ще останат без съществени изменения. В резултат на валежи в обедните и следобедните часове на 16 и 17.06 ще има повишения на речните нива в басейна, главно в планинските му части. На 18.06 речните нива ще се понижават, като в резултат на оттичане ще има повишения в долните течения на основните реки. В резултат на валежи в обедните и следобедните часове са възможни краткотрайни повишения в планинските части от басейна. Водните количества ще бъдат под праговете за внимание.

*\*В направените прогнози не се отчита работата и ретензионната способност на хидротехническите съоръжения.*

**Връзки към дневни бюлетини за прогнозиранни водни количества и нива по водосбори от хидрологични модели и системи за ранно предупреждение:**

[За водосбора на р. Огоста](#)

[За водосбора на р. Искър](#)

[За водосбора на р. Вит](#)

[За водосбора на р. Осъм](#)

[За водосбора на р. Янтра](#)

[За водосбора на р. Русенски Лом](#)

[За водосбора на р. Айтоска](#)

[За водосбора на р. Факийска](#)

[За водосбора на р. Велека](#)

[За водосбора на р. Марица и р. Тунджа](#)

[За водосбора на р. Арда](#)

[За водосбора на р. Струма](#)

За повече информация: (+359) 2 462 45 69; (+359) 885 898906,  
[hydroforecast\\_nimh@meteo.bg](mailto:hydroforecast_nimh@meteo.bg), [hydroforecast\\_nimh@abv.bg](mailto:hydroforecast_nimh@abv.bg) – Секция „Хидрологични прогнози“  
към НИМХ.

**Дежурни хидролози:** инж. Георги Кошинчанов, Денис Илиев

**НИМХ**