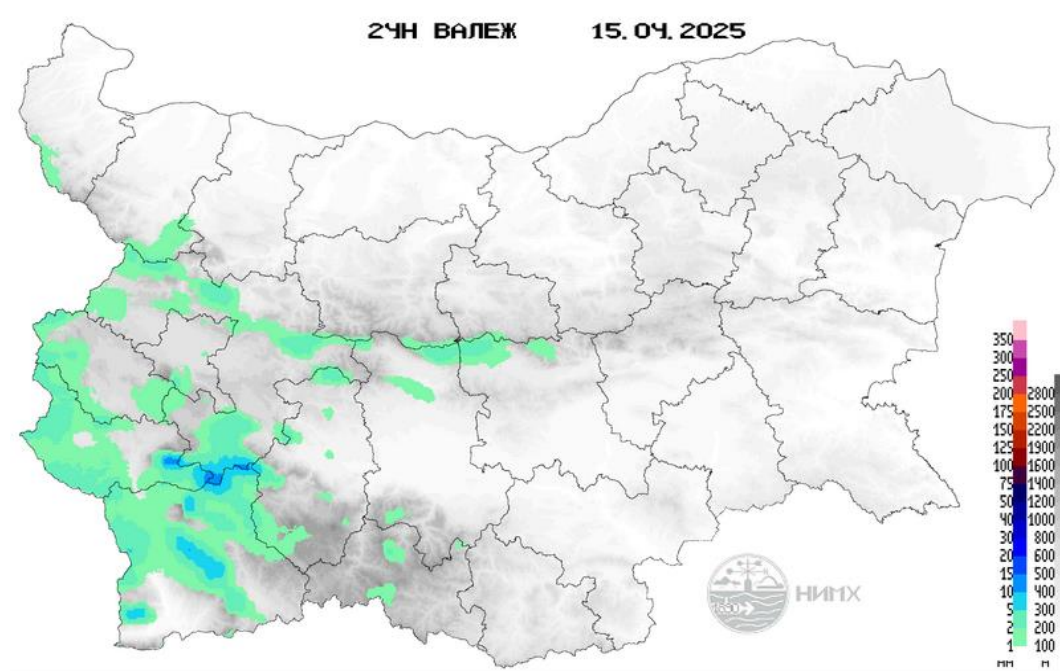




Дневен хидрометеорологичен бюлетин

Дата на издаване: 15.04.2025 г.



Анализ на денонощната сума на валежа от 7:30 ч на 13.04.2025 г. до 7:30 ч на 14.04.2025 г., използващ модел ALADIN-BG и данни от наблюдателната мрежа на НИМХ

Метеорологична прогноза за 16 април 2025 г.

През нощта облачността над по-голямата част от страната ще е все още значителна и на отделни места ще превали слаб дъжд. След полунощ от запад на изток ще започне процес на разкъсване и на намаление на облачността. Утре ще бъде предимно слънчево, преди обяд все още над източните райони ще има повече облачност, а в следобедните часове над планинските райони ще се развие купеста облачност, но вероятността за валежи е много малка. Ще духа слаб до умерен вятър от югоизток. Минималните температури ще бъдат между 5° и 10° , а дневните ще се повишат и максималните ще бъдат между 19° и 24° . В София минималната температура ще е около 7° , а максималната - около 21° .

Над планините ще бъде предимно слънчево, след обяд с развитие на купеста облачност, но вероятността за валежи е много малка. Ще духа силен юг-югозападен вятър. Ще се затопли и максималната температура на височина 1200 метра ще е около 15° , на 2000 метра - около 8° .

По Черноморието още преди обяд облачността ще намалее и след обяд ще е предимно слънчево. Ще духа до умерен югоизточен вятър. Максималните температури ще са по-ниски, спрямо вътрешността на страната - между 11° и 13° . Температурата на морската вода е 9° - 10° . Вълнението на морето ще е около 1 бал.

Прогноза за времето от 17 до 22 април 2025 г.

В четвъртък ще преобладава слънчево време. В следобедните часове над планинските райони в Западна България ще има по-значителни временни увеличения на облачността и на изолирани места ще превали краткотраен дъжд. Вятърът ще е от югоизток-изток, слаб, в Източна България до умерен. Минималните температури ще бъдат между 5° и 10° , а максималните - между 20° и 25° , в източните райони - по-ниски. В петък облачността ще бъде предимно значителна, с по-съществени разкъсвания и намаления в часовете около обяд. Ще има и валежи,

на повече места и повече по количество след обяд и вечерта в Западна, а до полунощ и в Централна България; ще има и гръмотевици. Ще духа до умерен източен вятър. Минималните температури ще са с градус-два по-високи, а максималните – по-ниски, в по-голямата част от страната ще останат под 20°. В събота ще има и временни разкъсвания на облачността, но отново на места в страната, вече и на изток, ще превали. Вятърът ще се ориентира от северозапад, дневните температури ще са до 20°. В неделя ще преобладава слънчево време с временни увеличения на облачността, по-значителни след обяд. Вероятността за валежи е малка. Температурите отново ще се повишат и максималните ще са предимно между 18° и 23°. В началото на следващата седмица над западната половина от страната, ще се развива купесто-дъждовна облачност и на много места ще има краткотрайни валежи, придружени с гръмотевици. В източните райони ще се задържи с повече слънчеви часове. Минималните температури ще са между 7° и 12°, дневните в понеделник ще са между 20° и 25°, във вторник слабо ще се понижат.

ПРОГНОЗА ЗА ОЧАКВАНИ КОЛИЧЕСТВА ВАЛЕЖИ

На 15 и 16 април 2025 г. Днес и през нощта на места главно в Западна България ще има слаби превалиява дъжд. Количества: 2-4 mm, в планинските райони до 8-10 mm. Утре - без съществени валежи.

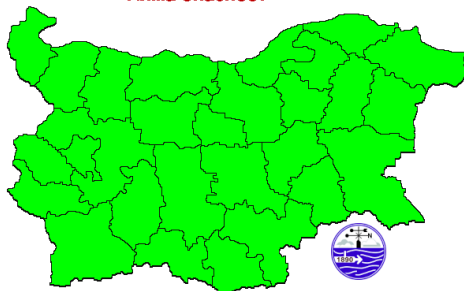
На 17 и 18 април 2025 г. В четвъртък вероятността за валежи е малка, освен в планинските райони в Югозападна България, където ще има изолирани краткотрайни следобедни валежи с количества до 1-5 mm. В петък ще има валежи - сутринта в Западна България ще превали слаб дъжд, по-късно след обяд и до полунощ в Западна и на места в Централна България ще има краткотрайни, локално интензивни, валежи с количества между 5 и 20 mm, на изолирани места в северозападната част от страната до 25-30 mm.

ПРОГНОЗА ЗА ОПАСНИ И ОСОБЕНО ОПАСНИ МЕТЕОРОЛОГИЧНИ ЯВЛЕНИЯ

На 15 и 16 април 2025 г. не се очакват опасни метеорологични явления (фиг. 1) и (фиг. 2).

Прогноза за опасни метеорологични явления за 15.04.2025

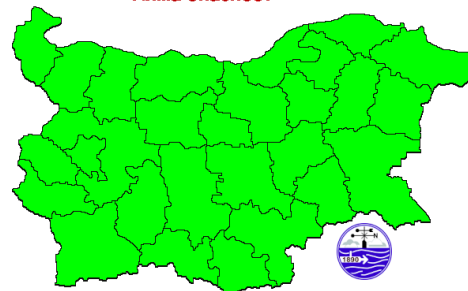
Няма опасност



Подробности на <https://weather.bg/obshtini>

Прогноза за опасни метеорологични явления за 16.04.2025

Няма опасност



Подробности на <https://weather.bg/obshtini>

Фиг. 1. Карта на опасните явления за 15.04.2025 г.

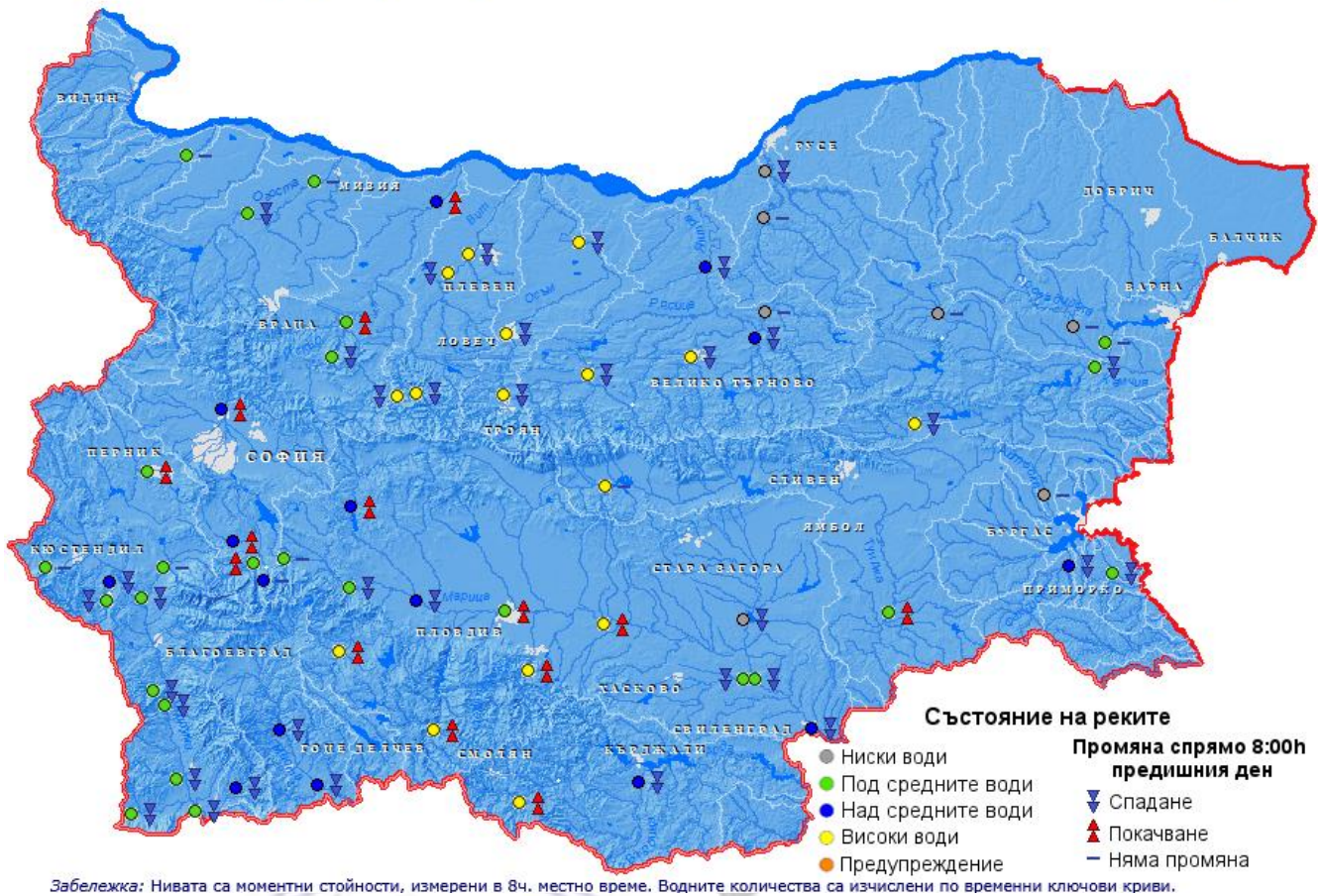
Фиг. 2. Карта на опасните явления за 16.04.2025 г.

Подробна информация за предупрежденията и опасните метеорологични явления по области и общини може да бъде получена от интерактивната карта на адрес: <https://weather.bg/obshtini>, както и на телефоните на дежурните синоптици.

Дежурни синоптици: Красимир Стоев, Анастасия Стойчева, Калин Петров
НИМХ, 0884408670, sfsynop@meteo.bg

ХИДРОЛОГИЧЕН БЮЛЕТИН

Оперативна информация за речния отток на 15.04.2025 8:00 часа местно време



Анализ на хидрологичната обстановка през изминалото денонощие

Анализът е направен на база измерени водни стоежи и изчислени по временни ключови криви водни количества от оперативни конвенционални и автоматични хидрометрични станции на НИМХ:

Дунавски басейн: През изминалото денонощие нивата на по-голямата част от наблюдаваните реки са се понижили. Регистрираните колебания на нивата в средното и долното течение на р. Искър (-10/+28 см) са в резултат от работата на хидротехнически съоръжения. Отчетените изменения на речните нива в басейна са както следва: за водосбора на р. Ерма с до ± 1 см; за водосбора на р. Нишава с до -1 см; за водосбора на р. Лом с до ± 4 см; за водосбора на р. Огоста от -5 см до +1 см; за водосбора на р. Искър от -6 см до +5 см; за водосбора на р. Вит от -16 см до +5 см; за водосбора на р. Осъм от -32 см до +5 см; за водосбора на р. Янтра от -16 см до +4 см; за водосбора на р. Русенски Лом с до -5 см. Водните количества на повечето от реките в басейна са около и над праговете за средни води и около праговете за високи води.

Черноморски басейн: През изминалото денонощие нивата на наблюдаваните реки са се понижили или са останали без съществени изменения. Отчетените колебания на речните нива в басейна са както следва: за водосбора на р. Провадийска от -4 см до +3 см; за водосбора на р. Камчия с до ± 4 см; за водосбора на р. Айтоска с до ± 1 см; за водосбора на р. Факийска от -8 см до +2 см; за водосбора на р. Ропотамо от -6 см до +1 см; за водосбора на р. Велека от -7 см до +3 см. Водните количества на по-голямата част от реките в басейна са около и под праговете за средни води и около праговете за ниски води. Водното количество на р. Луда Камчия при с. Берново е около прага за високи води.

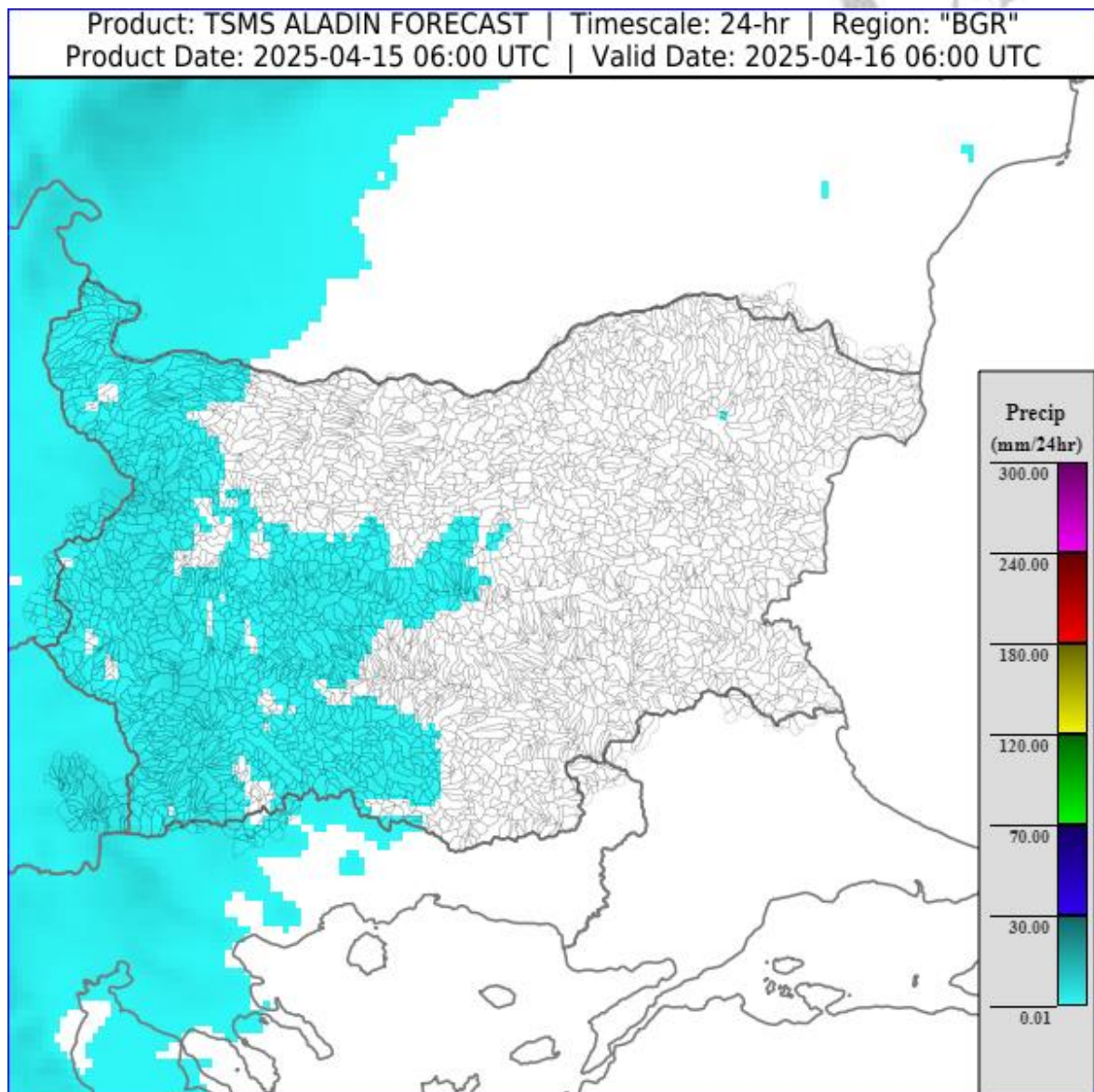
Източнобеломорски басейн: През изминалото денонощие нивата на по-голямата част от наблюдаваните реки в басейна са се понижили или са останали без съществени изменения.

Регистрираните колебания на нивата на на р. Тополница при с. Поибрене (-6/+14 см) и с. Памидово (-20/+9 см) са в резултат от работата на хидротехнически съоръжения. Отчетените изменения на речните нива в басейна са както следва: за водосбора на р. Тунджа от -5 см до +7 см; за водосбора на р. Марица от -9 см до +11 см; за водосбора на р. Арда от -8 см до +4 см; за водосбора на р. Бяла от -6 см до +2 см. Водните количества на повечето от реките в басейна са около и над праговете за средни води и около праговете за високи води.

Западнобеломорски басейн: През изминалото денонощие нивата на наблюдаваните реки са се понижил или са останали без съществени изменения. Регистрираните колебания на речните нива в басейна са както следва: за водосбора на р. Места -6 см до +5 см; за водосбора на р. Струма с до ± 6 см. Водните количества на реките в басейна са около и над праговете за средни води.

Допълнителна прогнозна метеорологична информация, използвана при изготвяне на хидрологичната прогноза:

- 24 h прогноза за валежите от модела ALADIN за района на Черно море и Близкия Изток от 09:00 ч. местно време на 15.04.2025 г. до 09:00 ч. местно време на 16.04.2025 г.



• Снежна покривка и очаквано снеготопене за следващите 72 часа

➤ На картата по-долу е представено пространственото разпределение на **наличната снежна покривка** в [cm] с използване на сателитна информация в 06:00 UTC (+3 часа местно време).



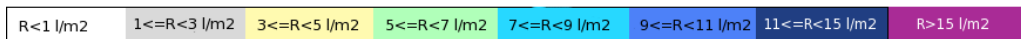
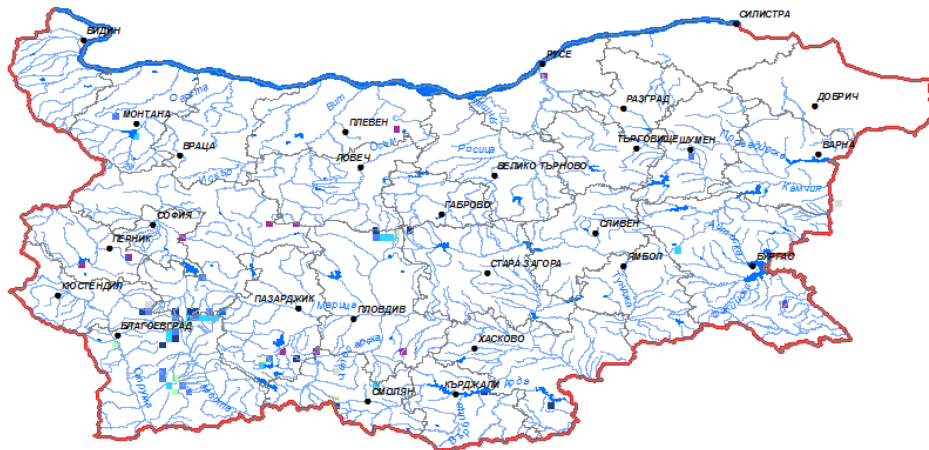
0 2 5 10 20 30 40 50 60 80 100 125 150 175 200 225

➤ На картата по-долу е представено пространственото разпределение на **водното съдържание в снежната покривка** в [mm] с използване на сателитна информация в 06:00 UTC (+3 часа местно време).

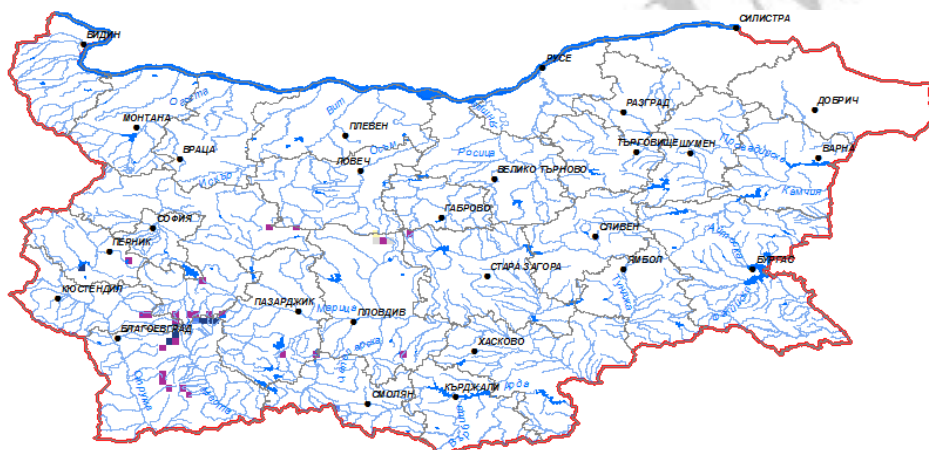


0 2 5 10 20 30 40 50 60 80 100 125 150 175 200 225

➤ На картата по-долу е представено пространственото разпределение на прогнозираното снеготопене за следващите 24 часа с използване на модела ALADIN.



➤ На картата по-долу е представено пространственото разпределение на прогнозираното снеготопене от 24 до 48 часа с използване на модела ALADIN.



➤ На картата по-долу е представено пространственото разпределение на прогнозираното снеготопене от 48 до 72 часа с използване на модела ALADIN.



• **Влажност на почвата**

➤ На картата по-долу е представено пространственото разпределение на средната почвена влага:



ХИДРОЛОГИЧНА ПРОГНОЗА

На основа на метеорологичната прогноза, обработената хидрологична информация и моделираните водни количества от НИМХ:

Дунавски басейн: Днес (15.04) и през следващите два дни речните нива в басейна ще се понижават или ще останат без съществени изменения, като в резултат на валежи днес ще има незначителни повишения в планинските части от водосборите на реките западо от р. Искър вкл. В резултат на снеготопене днес и утре (16.04) ще има краткотрайни повишения на нивата в планинските части от басейна. На 18.04, в резултат на валежи, ще има краткотрайни повишения на речните нива във водосборите на реките западно от р. Вит вкл. Водните количества ще бъдат под праговете за внимание.

Черноморски басейн: Днес (15.04) и през следващите три дни речните нива ще се понижават или ще останат без съществени изменения. Водните количества ще бъдат под праговете за внимание.

Източнобеломорски басейн: Днес (15.04) и през следващите три дни речните нива в голяма част от басейна ще се понижават или ще останат без съществени изменения, като в резултат на частично снеготопене в следобедните часове, ще има несъществени повишения на нивата в планинските части от водосбора на р. Марица. На 18.04, в резултат на валежи, ще има краткотрайни повишения в горната част от водосбора на р. Марица. Водните количества ще бъдат под праговете за внимание.



Западнобеломорски басейн: Днес (15.04) и през следващите два дни нивата на наблюдаваните реки ще останат без съществени изменения, като в резултат на частично снеготопене ще има краткотрайни повишения на речните нива в планинските части от басейна. На 18.04. в резултат на валежи, комбинирани със снеготопене, ще има краткотрайни повишения в горните и средните части от водосборите на реките Струма и Места. Водните количества ще бъдат под праговете за внимание.

**В направените прогнози не се отчита работата и ретензионната способност на хидротехническите съоръжения.*

Връзки към дневни бюлетини за прогнозирани водни количества и нива по водосбори от хидрологични модели и системи за ранно предупреждение:

[За водосбора на р. Огоста](#)

[За водосбора на р. Искър](#)

[За водосбора на р. Вит](#)

[За водосбора на р. Янтра](#)

[За водосбора на р. Русенски Лом](#)

[За водосбора на р. Айтоска](#)

[За водосбора на р. Факийска](#)

[За водосбора на р. Велека](#)

[За водосбора на р. Марица и р. Тунджа](#)

[За водосбора на р. Арда](#)

[За водосбора на р. Струма](#)

За повече информация: (+359) 2 462 45 69; (+359) 885 898906,
hydroforecast_nimh@meteo.bg, hydroforecast_nimh@abv.bg – Секция „Хидрологични прогнози“
към НИМХ.

Дежурни хидролози: инж. Георги Кошинчанов, Станислав Красев

НИМХ

