

Дневен хидрометеорологичен бюлетин

Дата на издаване: 20.04.2024 г.



Анализ на денонощната сума на валежа от 7:30 ч на 19.04.2024 г. до 7:30 ч на 20.04.2024 г., използващ модел ALADIN-BG и данни от наблюдателната мрежа на НИМХ

Метеорологична прогноза за 21 април 2024 г.

През нощта облачността ще бъде значителна, на отделни места, главно в Югозападна България, ще има валежи от дъжд. Ще е почти тихо или със слаб вятър. Минималните температури ще са предимно между 3° и 8°, в София - около 5°. Утре още преди обяд ще започне да се развива купеста и купесто-дъждовна облачност и след обяд на много места ще има краткотрайни валежи с гръмотевици; на места явленията ще са интензивни. Вятърът ще е слаб, в Източна България - умерен, от юг-югоизток. Максималните температури ще останат без съществена промяна, предимно между 13° и 18°, София - около 12°.

Над планините облачността ще бъде значителна. Ще има и валежи от дъжд, над около 1500 метра - от сняг, на повече места и придружени с гръмотевици в следобедните часове; в Рило-Родопската област има условия явленията да са интензивни. Вятърът ще се ориентира от юг-югозапад, ще е умерен и силен. Максималната температура на височина 1200 метра ще бъде около 7°, на 2000 метра - около 1°.

По Черноморието преди обяд ще е почти без валежи, след обяд ще се развива купеста и купесто-дъждовна облачност и на много места ще има краткотрайни валежи, в отделни райони с гръмотевици. Максималните температури ще бъдат 15°-17°. Температурата на морската вода е от 11°-12° по северното крайбрежие до 15° по южното. Вълнението на морето ще се усилва и ще бъде 3-4 бала.

Прогноза за времето от 22 до 27 април 2024 г.

В понеделник ще бъде ветровито с умерен, в Дунавската равнина и Източна България - силен вятър от запад-северозапад. Ще има променлива облачност, само на отделни места, главно в планините и североизточните райони, ще преваля краткотраен дъжд. Минималните температури ще са предимно между 3° и 8°, а максималните - между 15° и 20°. През нощта срещу вторник от югозапад ще започнат нови валежи, които бързо ще обхванат цялата страна. Има повишена вероятност на места да са интензивни и значителни по количество. Вятърът ще се ориентира от изток-югоизток, в Източна България и ще се усили. Сутрешните температури ще са по-високи, но дневните ще се понижат с 2 до 4 градуса. В сряда вятърът временно ще стане от западната четвърт. Валежи ще има на по-малко места, главно в западната половина от страната. Ще има повече разкъсвания и намаления на облачността, а дневните температури ще бъдат с 5-6 градуса по-високи. В четвъртък и петък атмосферата ще бъде неустойчива. Отново ще се развива купеста и купесто-дъждовна облачност. Ще има краткотрайни валежи и гръмотевици; през първия ден главно в Западна и Централна България, през втория - в Централна Северна и Североизточна, са

възможни и интензивни явления. Вятърът ще се усили, отначало от изток-югоизток, впоследствие - от северозапад. Минималните температури ще са по-високи, дневните ще се понижават. В събота въздушната маса ще се стабилизира и над страната ще преобладава слънчево време. Дневните температури ще се повишат и максималните ще бъдат предимно между 18° и 23°.

ПРОГНОЗА ЗА ОЧАКВАНИ КОЛИЧЕСТВА ВАЛЕЖИ

За 20 и 21 април 2024 г.: Днес на места в Източна България количествата ще са до 25-35 mm, в крайните югоизточни райони са възможни и повече. В западната половина на страната валежите ще са на по-малко места, с количества предимно между 5 и 15 mm. През нощта срещу неделя валежи ще има на отделни места, главно в Югозападна България. Утре краткотрайни, временно интензивни валежи ще има на много места из цялата страна. Количества за денонощието: от 5-10 до 30 mm, на отделни места, главно в Югозападна България и повече, до около 50 mm.

За 22 и 23 април 2024 г.: През нощта срещу понеделник и в понеделник ще превали главно в североизточните райони, в следобедните часове - на отделни места в планините; количества за денонощието - до 5-6 mm. Във вторник на много места в страната ще има валежи, на места значителни. Количества: 15-35 mm, на отделни места и повече.

ПРОГНОЗА ЗА ОПАСНИ И ОСОБЕНО ОПАСНИ МЕТЕОРОЛОГИЧНИ ЯВЛЕНИЯ

За 20 април 2024 г. НИМХ издава предупреждение от първа степен (жълт код) за значителни валежи в 7 области в Южна и Източна България (Фиг. 1).

За 21 април 2024 г. НИМХ издава предупреждение от първа степен (жълт код) за значителни валежи, придружени с гръмотевици в цялата страна. В областите Благоевград и Смолян предупреждението е от втора степен (оранжев код).

Прогноза за опасни метеорологични явления за 20.04.2024

Значителни ВАЛЕЖИ!



Подробности на <https://weather.bg/obshtini>

Прогноза за опасни метеорологични явления за 21.04.2024

Ще превали и прегърми!



Подробности на <https://weather.bg/obshtini>

Фиг. 1. Карта на опасните явления за 20.04.2024 г.

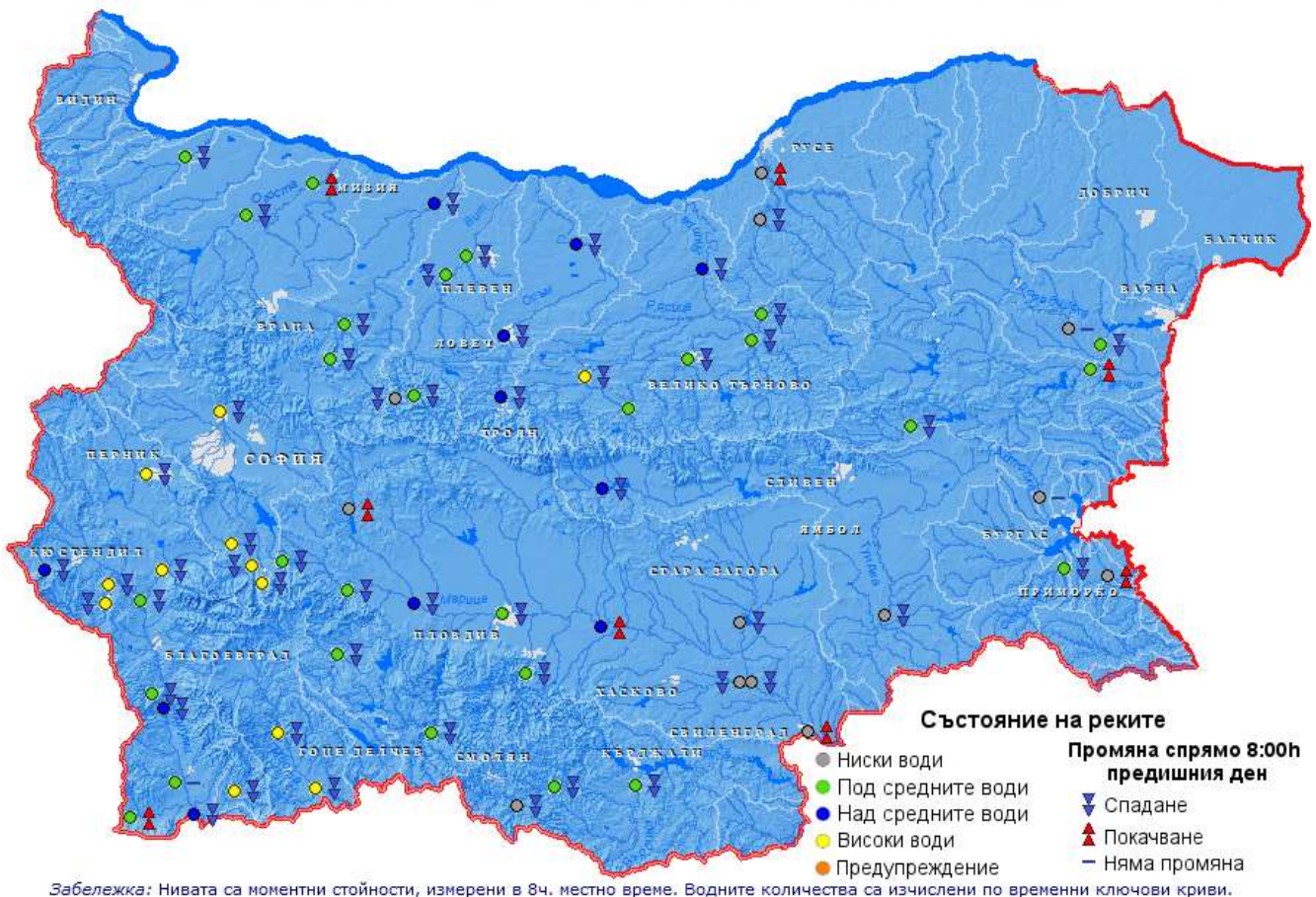
Фиг. 2. Карта на опасните явления за 21.04.2024 г.

Подробна информация за предупрежденията и опасните метеорологични явления по области и общини може да бъде получена от интерактивната карта на адрес: <https://weather.bg/obshtini/>, както и на телефоните на дежурните синоптици.

Дежурни синоптици: Евгения Трайкова, Красимир Стоев, Мартин Славчев
НИМХ, 0884408670, 029744409, sfsynop@meteo.bg

ХИДРОЛОГИЧЕН БЮЛЕТИН

Оперативна информация за речния отток на 20.04.2024 8:00 часа местно време

**Анализ на хидрологичната обстановка през изминалото денонощие**

Анализът е направен на база измерени водни стоежи и изчислени по временни ключови криви водни количества от оперативни автоматични и конвенционални хидрометрични станции на НИМХ:

Дунавски басейн: През изминалото денонощие нивата на наблюдаваните реки в басейна са се понижали или са останали без съществени изменения. Регистрираните колебания на нивата в средното течение на р. Искър (-24/+16 см) са вследствие работата на хидротехнически съоръжения. Регистрираните колебания на речните нива в останалата част от басейна, са както следва: за водосбора на р. Нишава от -3 см до +2 см; за водосбора на р. Лом от -3 см до +3 см; за водосбора на р. Огоста от -8 см до +11 см; за водосбора на р. Искър от -19 см до +7 см; за водосбора на р. Вит от -8 см до +13 см; за водосбора на р. Осъм от -95 см до +2 см; за водосбора на р. Янтра от -22 см до +5 см; за водосбора на р. Русенски Лом от -4 см до +7 см. Водните количества на по-голямата част от реките в басейна са около и под праговете за средни води и около праговете за ниски води. С водни количества около праговете за високи води са реките Искър (в горното и средното течение) и р. Росица при гр. Севлиево.

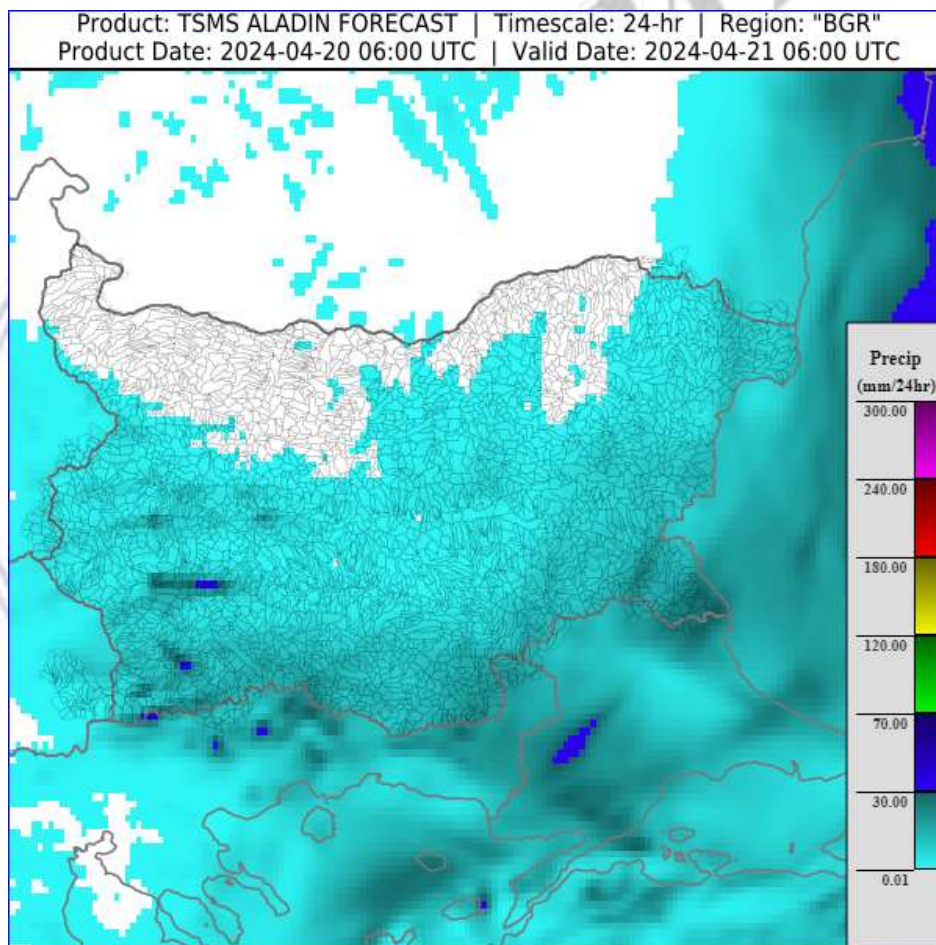
Черноморски басейн: През изминалото денонощие нивата на наблюдаваните реки в басейна са се понижали или са останали без съществени изменения. Отчетените колебания на речните нива в басейна са както следва: за водосбора на р. Провадийска до -6 см; за водосбора на р. Камчия от -4 см до +3 см; за водосбора на р. Айтоска – без изменения; за водосбора на р. Факийска от -4 см до +1 см; за водосбора на р. Ропотамо от -3 см до +2 см. Водните количества на реките в басейна са под праговете за средни води и около праговете за ниски води.

Източнобеломорски басейн: През изминалото денонощие нивата на наблюдаваните реки в басейна са се понижали или са останали без съществени изменения. Регистрираните колебания на нивата на р. Тъжа при ВЕЦ Тъжа (-25/+22 см), р. Марица в горното и средното течение (± 110 см) и р. Въча при гр. Девин (-82/+80 см) са вследствие работата на хидротехнически съоръжения. Отчетените изменения на речните нива в останалата част от басейна са както следва: за водосбора на р. Тунджа от -5 см до +4 см; за водосбора на р. Марица от -23 см до +14 см; за водосбора на р. Арда от -10 см до +4 см. Водните количества на реките в басейна са около и под праговете за средни води и около праговете за ниски води.

Западнобеломорски басейн: През изминалото денонощие нивата на наблюдаваните реки в басейна са се понижали или са останали без съществени изменения. Регистрираните колебания на речните нива в басейна са както следва: за водосбора на р. Места от -19 см до +5 см; за водосбора на р. Струма от -13 см до +6 см. Водните количества на по-голямата част от реките в басейна са около праговете за високи води и над праговете за средни води, като под праговете за средни води са водните количества на реките Струма при гр. Бобошево, Сушицка при с. Полена, Лебница при с. Лебница и Струмешница при с. Струмешница.

Допълнителна прогнозна метеорологична информация, използвана при изготвяне на хидрологичната прогноза:

• **24 h прогноза за валежите от модела ALADIN за района на Черно море и Близкия Изток** от 09:00 ч. местно време на 20.04.2024 г. до 09:00 ч. местно време на 21.04.2024 г.



• **Снежна покривка и очаквано снеготопене за следващите 72 часа**

➤ Снежна покривка има само във високите части на планините.

- Карта с прогнозираны поройни наводнения в резултат на интензивни валежи през следващите 48 часа.



Източнобеломорски басейн:

В следобедните и вечерните часове на 21.04.2024 г. във водосбора на:

р. Марица (във водосборите на р. Девинска, р. Катранджи, р. Въча, р. Читақдере) – на територията на обл. Смолян (общ. Девин и общ. Борино), обл. Пазарджик (общ. Батак).

Западнобеломорски басейн:

В следобедните и вечерните часове на 21.04.2024 г. във водосборите на:

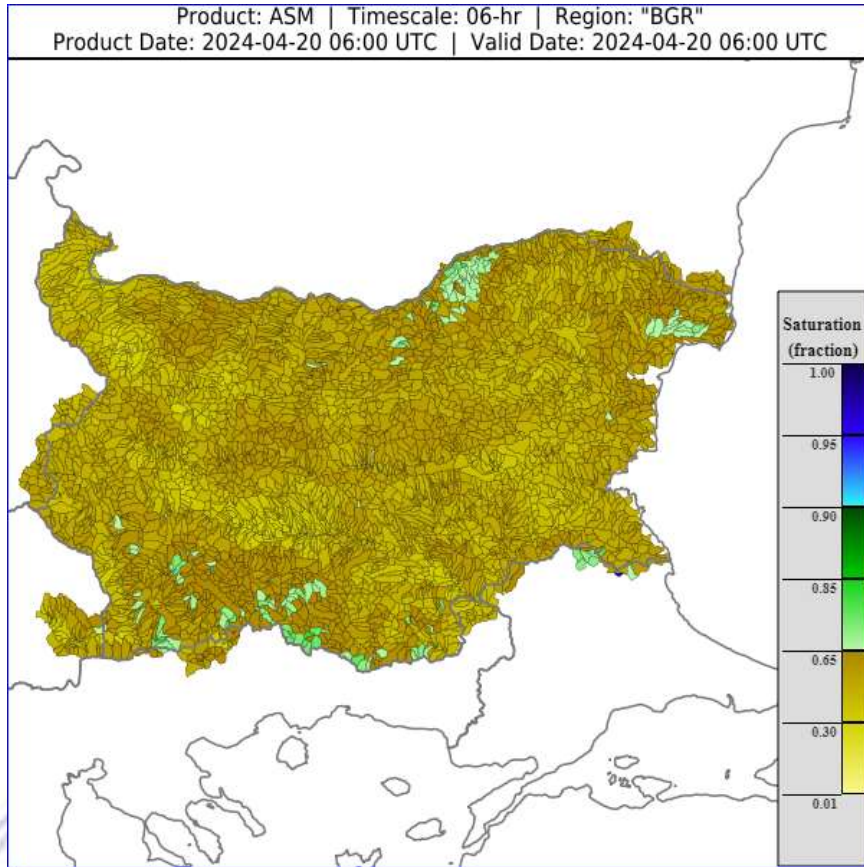
р. Доспат (в долното течение по основната река и във водосборите на р. Караджадере, р. Осиковска и р. Жижовска) - на територията на обл. Благоевград (общ. Сатовча) и обл. Смолян (общ. Доспат).

р. Места (в долното течение по основната река и във водосборите на р. Канина, р. Бистрица, р. Дъбнишка, р. Мътница) – на територията на обл. Благоевград (общ. Гърмен, общ. Сатовча, общ. Гоце Делчев и общ. Хаджидимово);

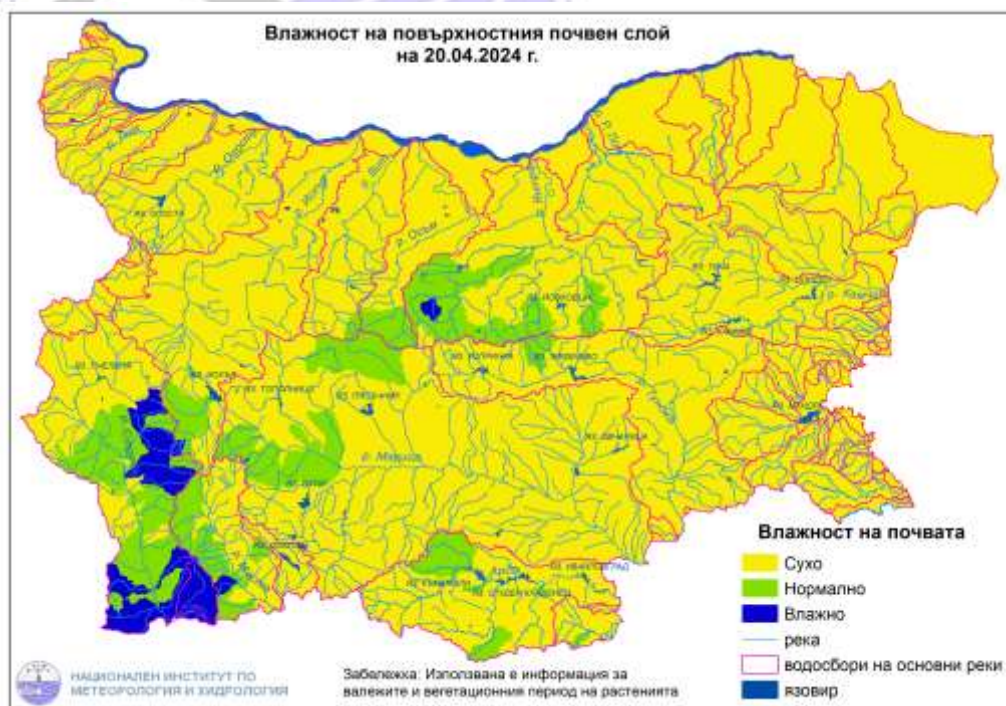
р. Струма (в долното течение по основната река и във водосборите на р. Цапаревска, р. Струмешница, р. Петричка) - на територията на обл. Благоевград (общ. Струмьани и общ. Петрич).

• **Влажност на почвата**

➤ На картата по-долу е представено пространственото разпределение на **средната почвена влага** - насищане с вода на повърхностния (до 30 cm) почвен слой с използване на резултати от модела Sacramento Soil Moisture Accounting Model.



➤ На картата по-долу е представено пространственото разпределение на средната почвена влага.





ХИДРОЛОГИЧНА ПРОГНОЗА

На основа на метеорологичната прогноза, обработената хидрологична информация и моделираните водни количества от НИМХ:

Дунавски басейн: Днес (20.04) речните нива в по-голяма част от басейна ще се понижават или ще останат без съществени изменения. В резултат на валежи през деня на 21.04, ще има повишения на речните нива във целия басейн. На 22.04 през деня речните нива ще се понижават, като в резултат на оттичане повишения ще има в средните и долните течения на основните реки. На 23.04, в резултат на валежи, ще има краткотрайни повишения на речните нива в басейна. Водните количества ще бъдат под праговете за внимание.

Черноморски басейн: Днес (20.04), в резултат на валежи, ще има повишения на речните нива главно във водосборите на южните черноморски реки. В следобедните часове на 21.04 и през нощта срещу 22.04, в резултат на валежи, ще има нови краткотрайни повишения на речните нива в басейна, по-съществени във водосборите на бургаските реки (р. Чукарска, р. Русокастренска, р. Средецка). На 22.04 през деня речните нива ще се понижават, като в резултат на оттичане повишения ще има в долните течения на основните реки. На 23.04, в резултат на валежи, речните нива в басейна ще се повишават незначително. Водните количества ще бъдат под праговете за внимание.

Източнобеломорски басейн: Днес (20.04) речните нива в по-голямата част от басейна ще се понижават или ще останат без съществени изменения. Утре (21.04), в резултат на валежи, ще има повишения на речните нива в целия басейн. На 22.04 речните нива в по-голямата част от басейна ще се понижават, като в резултат на оттичане ще има незначителни повишения във средните и долните течения на основните реки. На 23.04, в резултат на валежи, ще има нови повишения на водните нива в реките от басейна, по-съществени в горните и средните части от водосбора на р. Тунджа и в планинските притоци на р. Марица. Водните количества ще бъдат под праговете за внимание.

Западнобеломорски басейн: Днес (20.04) речните нива в по-голямата част от басейна ще се понижават, като вечерта в резултата на валежи ще има краткотрайни повишения в долните части от водосбора на р. Струма. На 21.04, в резултат на валежи, ще има повишения на речните нива в целия басейн. На 22.04 речните нива в по-голямата част от басейна ще се понижават или ще останат без съществени изменения, като в резултат на оттичане, ще има краткотрайни повишения на речните нива в средните и долните течения на основните реки. На 23.04, в резултат на валежи, ще има нови повишения на речните нива в целия басейн, по съществени в долните части от водосборите на р. Струма и във водосборите на р. Места и р. Доспат. Водните количества ще бъдат под праговете за внимание.

**В направените прогнози не се отчита работата и ретензионната способност на хидротехническите съоръжения.*



Връзки към дневни бюлетини за прогнозирани водни количества и нива по водосбори от хидрологични модели и системи за ранно предупреждение:

[За водосбора на р. Огоста](#)

[За водосбора на р. Искър](#)

[За водосбора на р. Вит](#)

[За водосбора на р. Янтра](#)

[За водосбора на р. Русенски Лом](#)

[За водосбора на р. Айтоска](#)

[За водосбора на р. Факийска](#)

[За водосбора на р. Марица и р. Тунджа](#)

[За водосбора на р. Арда](#)

[За водосбора на р. Струма](#)

За повече информация: (+359) 2 462 45 69; (+359) 885 898906,
hydroforecast_nimh@meteo.bg, hydroforecast_nimh@abv.bg – Секция „Хидрологични прогнози“
към НИМХ.

Дежурни хидролози: инж. Весела Стоянова

НИМХ

