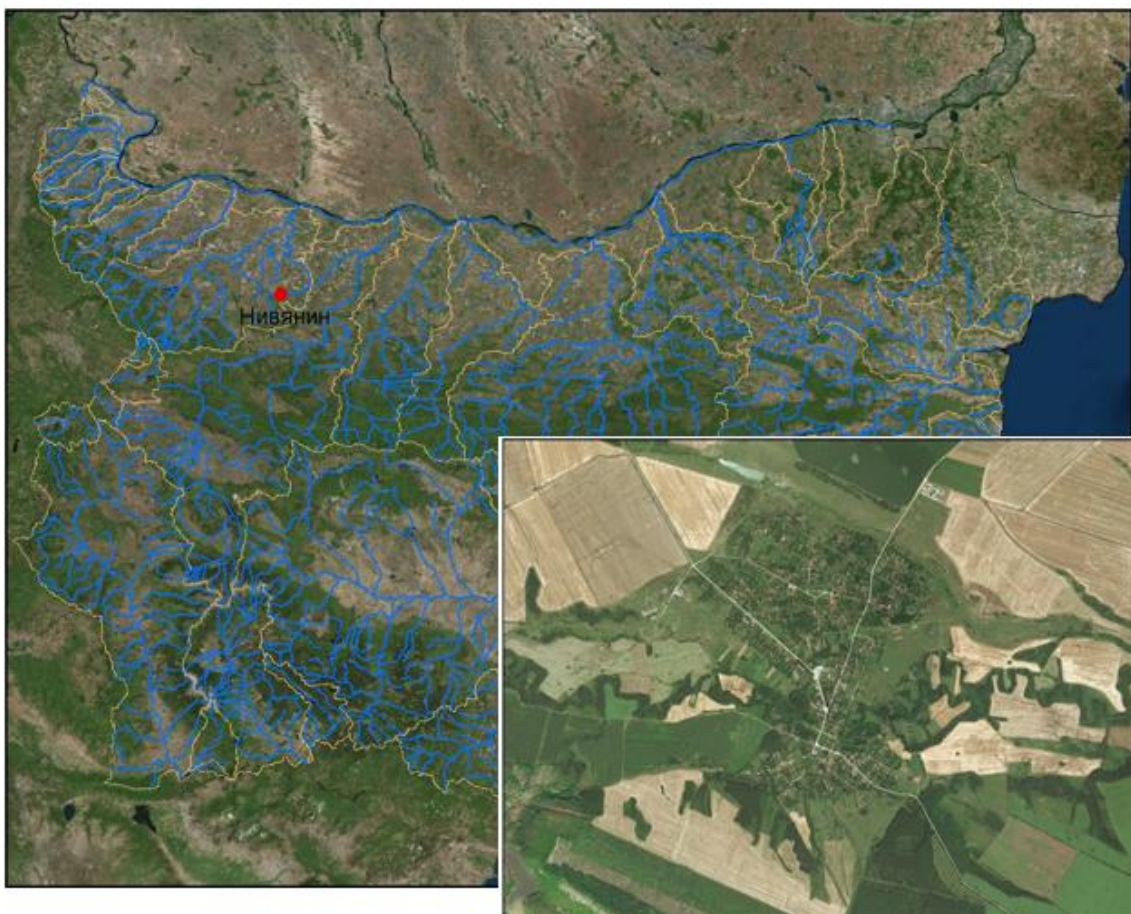


ПОРОЙНО НАВОДНЕНИЕ В СЕЛО НИВЯНИН 05.05.2017 г.

Информация за мястото и времето на наводнението:

Регистрираното наводнение се е случило на територията на община Борован в района на село Нивянин, разположено във водосбора на р. Скът, Дунавски басейн (фиг. 1). Събитието е настъпило в следобедните часове на 05.05.2017 г. в резултат на регистрирани интензивни валежи в съчетание с придошли води и непочистена канализация е наводнено село Нивянин (община Борован, област Враца).



Фиг. 1

Източник/причина за наводнението и вид на наводнението:

Явлението е определено като поройно наводнение в резултат на регистрирани интензивни валежи в съчетание с повишаване на речното ниво и непочистена канализация в следобедните часове на 05.05.2017 г.

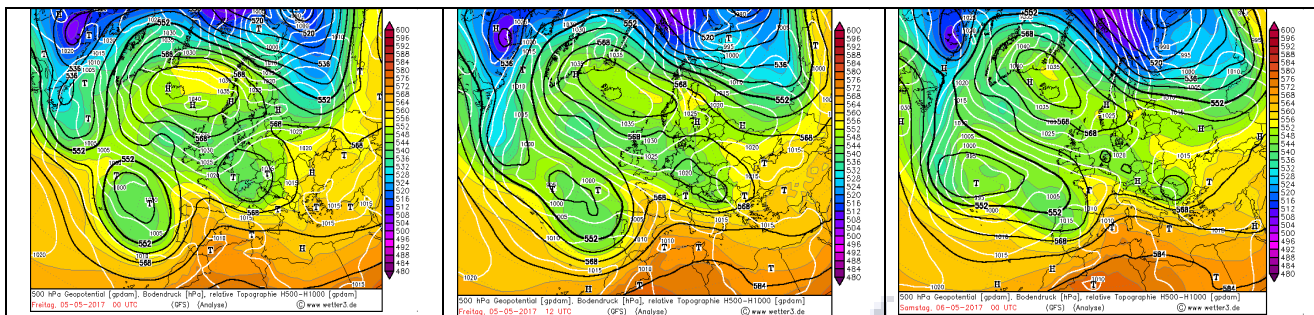
Информация и данни за наводнението:

Анализ на синоптична информация: Висок циклон с център над Централна Европа се премества бавно на изток и обхваща северозападната част от Балканския полуостров.

При земната повърхност България се намира в циклонално барично поле. Плитък вихър се премества бавно на изток и се слива с Малоазиатската депресия. На 5-и май през страната бавно преминава атмосферния фронт свързан с този вихър. В следобедните часове и

през нощта срещу 6 май в Западна и Централна България има краткотрайни валежи, на места интензивни и придружени с гръмотевици, в отделни райони и градушки.

Тип циркулация на 500 hPa: висок циклон с център над Централна Европа се премества бавно на изток и обхваща северозападната част от Балканския полуостров (фиг. 2)

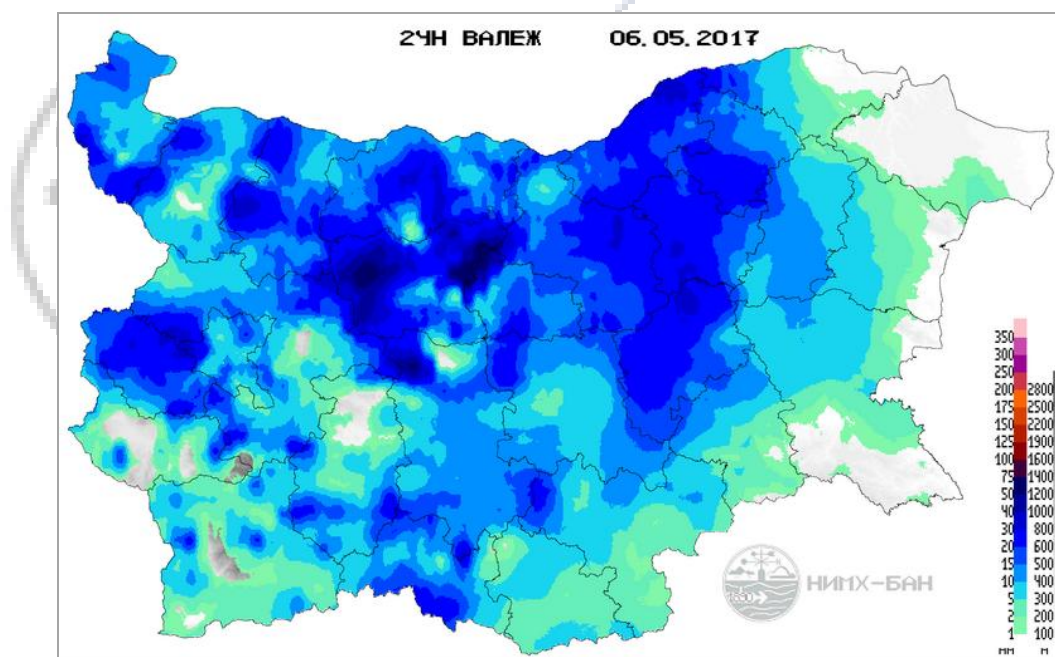


Фиг. 2

Тип приземна циркулация: плитък циклонален вихър се премества бавно на изток и се слива с Малоазиатската депресия. На 5-и май през страната бавно преминава атмосферния фронт свързан с този вихър.

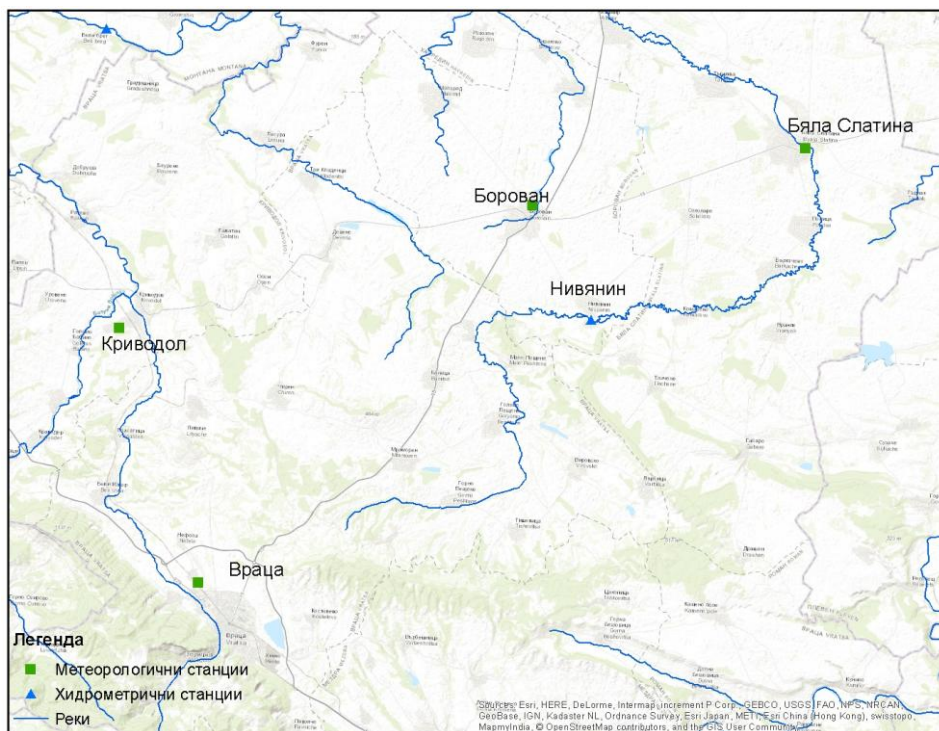
Понижение на температурите на 850 hPa: на 4-и май 2017 г. в измерената температура от аерологичния сондаж в гр. София в 12 UTC на 850 hPa е 14 градуса, а на 5-и май - 11 градуса.

Метеорологична информация: На територия на с. Нивянин няма изградена станция от мрежата на НИМХ за измерване на количеството валеж, затова са използвани данни от най-близката станция в района на гр. Криводол, където измерената 24 часова сума на валежа е 37.4 мм при месечна норма между 60 и 80 мм. За анализ на обстановката е използвана и карта с пространственото разпределение на валежите от 7:30 ч. на 05.05.2017 г. до 7:30 ч. на 06.05.2017 г (фиг. 3)



Фиг. 3

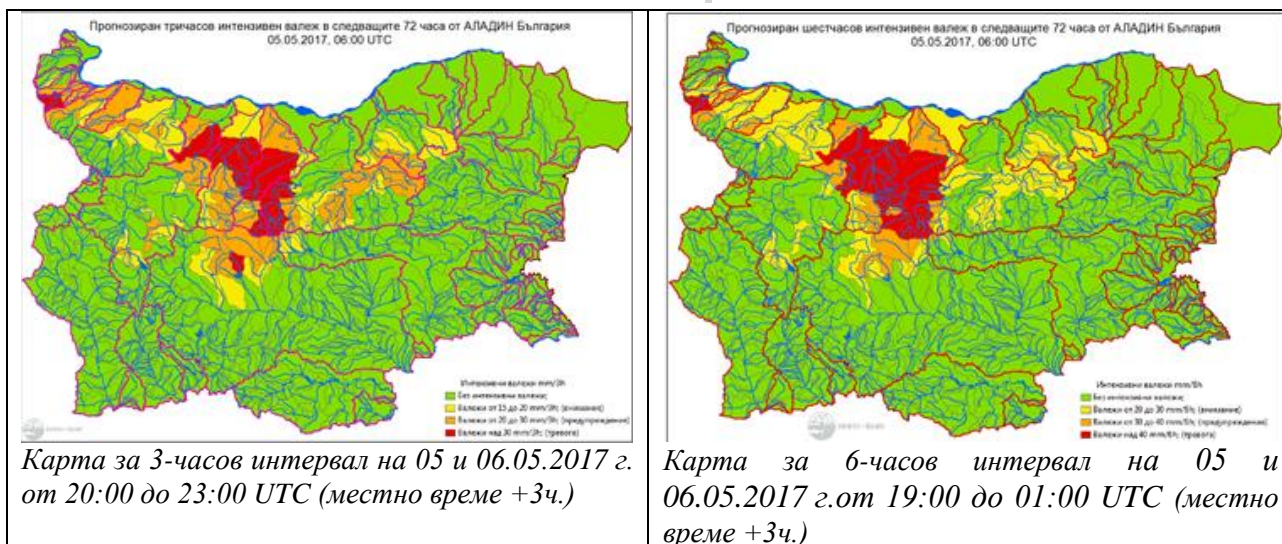
На фиг. 4 са изобразени наличните автоматични и конвенционални метеорологични станции в района.



Фиг.4

Хидрологичен анализ на обстановката:

Интензивните валежи са от основните предпоставки за възникване на поройни наводнения. В района на наводнението са прогнозирани интензивни валежи около 20 mm за 3 часа във вечерните часове на 05.05.2017 г. На фиг. 5 са представени карти с разпределение на 3 часови и 6 часови прогнозирани интензивни валежи от модела АЛАДИН България.



Фиг. 5

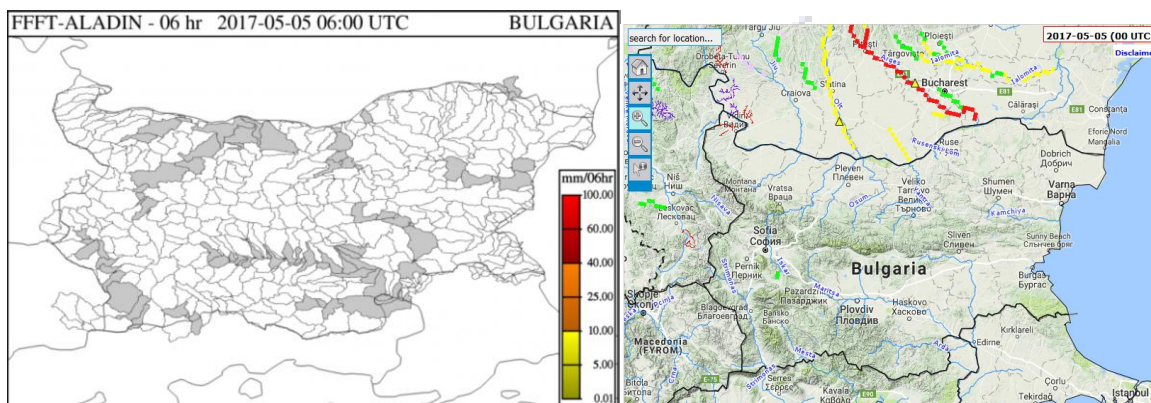
След анализ на синоптичната информация, хидрологичната информация от предходния ден и прогностичните данни за интензивни валежи от модела АЛАДИН България, е изготвена хидрологична прогноза. В хидрологичната прогноза за този ден е

включено описание на районите с опасност от поройно наводнение, като е включен и водосбора на р. Скът, в който се намира и землището на с. Нивянин. (фиг. 6).

В късните вечерни часове днес (05.05) и през нощта са възможни локални поройни наводнения във водосборите на реките: р. Арчар, р. Лом, р. Огоста, р. Скът, р. Искър –долно течение, р. Вит, р. Осъм, р. Росица (притока ѝ р. Видима), р. Русенски Лом (особено притока ѝ р. Черни Лом.

Фиг. 6

На фиг. 7 са показани резултатите от системите BSMEFFG (Система за оповестяване на поройни наводнения за района на Черно море и Близкия изток) и EFAS (Европейска система за предупреждение за наводнения), които не дават индикации за опасност от наводнения в района.



Фиг. 7

В района на с. Невянин има регистрирано и предишно наводнение през месец март 2016 г.

Последиците от наводнението:

Последиците от наводнението са основно нанесени щети на частни собственици (Наводнени мазета и приземни етажи, унищожена земеделска и селскостопанска продукция, унищожено лично имущество и др.), издавени животни (кокошки, зайци и др.) и засегната транспортна инфраструктура (фиг. 8). Вследствие на наводнението няма загуба на човешки животи.



Фиг. 8

Статии в медиите:

<http://btvnovinite.bg/article/bulgaria/proliven-dazhd-navodni-ulici-v-svilengrad.html>

Изготвили: Екипите на хидрологични и метеорологични прогнози НИМХ-БАН